

An aerial photograph of a large lake, likely Lipno, surrounded by green fields, forests, and a small town. The sky is blue with some light clouds. The text is overlaid on the lower half of the image.

VÝROČNÍ ZPRÁVA 2020

destinačního managementu

Turistický spolek Lipenska

VÝROČNÍ ZPRÁVA

2020

destinačního managementu
Turistický spolek Lipenska

Turistický spolek Lipenska

Loučovice 51

382 76 Loučovice

IČ: 05044791

Email: info@tslipenska.cz

Web: www.tslipenska.cz

OBSAH

KONTAKTNÍ A IDENTIFIKAČNÍ DATA	4
PŘEHLED ÚDAJŮ ZA TURISTICKOU OBLAST V ROCE 2020	4
stručné shrnutí roku 2020	5
ČLENOVÉ A PARTNEŘI SPOLKU K 31. 12. 2020	6
POSLÁNÍ A CÍLE SPOLKU	11
ČINNOST SPOLKU V ROCE 2020.....	13
PŘEHLED TERMÍNŮ SCHŮZÍ a porad SPOLKU V ROCE 2020	22
ZÁMĚRY ORGANIZACE PRO ROK 2021	22
Hospodaření spolku v roce 2020	25
Výkaz zisků a ztráty.....	26
Příloha roční účetní závěrky	27
PODĚKOVÁNÍ.....	32



KONTAKTNÍ A IDENTIFIKAČNÍ DATA

Název spolku:	Turistický spolek Lipenska
Datum zápisu:	9. května 2016
Spisová značka:	L 7018 vedená u Krajského soudu v Českých Budějovicích
Sídlo organizace:	Loučovice 51, 382 76, Loučovice
Email:	info@tslipenska.cz
IČ:	05044791
Bankovní spojení:	Fio Banka České Budějovice
Číslo účtu:	2000993072/2010
Webové stránky:	www.tslipenska.cz , www.lipensko.cz
Předseda spolku:	Mgr. Jiří Mánek, MBA
Telefon:	+420 731 530 475
Email:	jiri.manek@tslipenska.cz
Produktový manažer:	Mgr. Pavel Pechoušek, MBA
Telefon:	+420 733 671 784
Email:	pavel.pechousek@tslipenska.cz

PŘEHLED ÚDAJŮ ZA TURISTICKOU OBLAST V ROCE 2020

Výměra území:	641,1 km ²
Počet trvale žijících obyvatel:	11 221 osob
Výše vybraných poplatků z ubytování v roce 2020:,- Kč

STRUČNÉ SHRNU TÍ ROKU 2020

Rok 2020 byl pro Turistický spolek Lipenska, stejně jako pro celé odvětví cestovního ruchu kvůli koronavirové pandemii zcela anomální. Po mírné zimě 2020, kdy se na Lipensku jen minimálně běžkovalo a vůbec se nebruslilo, přišla jarní první vlna pandemie a první lockdown. Byla tak negativně ovlivněna obsazenost destinace o jarních prázdninách 2020. Přišli jsme o Velikonoční svátky, duben a květen. Následoval silnější červen a nevídaně obsazené měsíce červenec, srpen i září. Pak ovšem přišly další vlny epidemie, které trvají do konce prvního kvartálu roku 2021. Takže podnikatelé přišli jak o Vánoční svátky, tak o Silvestra, vrcholy zimní sezóny, Stejně tak jsme přišli o celé jarní prázdniny 2021 a Velikonoce 2021. Ubytovatelé opakovaně zadávali a pak zase rušili rezervace hostů, podle chaotického rozhodování a nařizování Vlády ČR. Situace byla po celý rok 2020 složitá, odpadlo obrovské množství veřejných akcí, bylo mimořádně komplikované absolvovat jakékoli schůze, schůzky, workshopy, semináře a konference. Mnoho akcí, které plánoval Turistický spolek Lipenska, jeho členové a partneři se uskutečnit nemohlo. Schůzky buď probíhaly on-line, nebo neprobíhaly. V lockdownu to nebylo možné, v hektické sezóně také ne, pro enormní nápor turistů a velmi vysoké pracovní nasazení všech členů TSL. Pak následovaly další covidové restriktce, zákazy setkávání, omezování pohybu. Řada členů TSL onemocněla koronavirem, atd. atd.

Přesto však je možné konstatovat, že pro Turistický spolek Lipenska dopadl rok 2020 dobře. Po velmi úspěšném roce 2019, kdy se rozšířila členská základna o 25 členů, pokračoval nárůst členské základny i v roce 2020. Za rok 2020 jsme přijali 10 dalších nových členů. Považujeme to za nejlepší možnou zpětnou vazbu z regionu na práci Turistického spolku Lipenska jakožto destinačního managementu.

Došlo ke dvěma změnám v představenstvu po odstoupení dvou členů. V představenstvu se vyměnil zástupce obcí a jeden zástupce podnikatelů. V roce se také změnil produktový manažer, zaměstnanec JCCR.

Mezi hlavní výstupy aktivit Turistického spolku Lipenska v roce 2020 patří:

- 1) Další tři čísla oblíbeného časopisu Lipensko, který v roce 2019 mj. získal ocenění pro 2. nejlepší tištěný materiál v cestovním ruchu na soutěži Turistpropag – v kategorii turistické noviny. Vydali jsme letní, zimní a německé číslo časopisu.*
- 2) Vyrobili jsme dvojce Cyklotoulky s Českou televizí, které měly v TV řadu repríz a byly také umístěny na náš Youtube kanál, stejně tak na webové stránky www.lipensko.cz/video. Video pořady jsou volně využívány členy a partneři TSL pro propagaci vlastní, ale zejména pro propagaci destinace.*
- 3) V červnu jsme s infocentrem Horní Planá a místními hasiči pořádali velké MTB závody v Horní Plané.*
- 4) Zlepšili jsme komunikaci a participaci s infocentry v regionu a to až tak dalece, že Infocentrum Frymburk jsme jako TSL provozovali s naší produktovou manažerkou, předsedou a brigádníci. Došlo tak nejenom k sepjetí, ale doslova ke splnutí DMO a TC.*
- 5) Dokázali jsme uspořádat mimořádně úspěšný koncert na vodní hladině s celou*

řadou interpretů naší POP music

- 6) *Uspořádali jsme press trip s novináři a influencery*
- 7) *Pro Horní Planou jsme zorganizovali a zajistili výrobou dvou velkých dubových laviček Adalberta Stiftera z masivních kmenů dubu. Slavnostní odhalení proběhne na jaře 2021.*
- 8) *Každý týden jsme vydávali tiskovou zprávu a měli tisíce mediálních výstupů. Lipensko se tak, jako živá turistická destinace, udržuje v podvědomí celého národa.*
- 9) *Vznikla nová mobilní aplikace pro IOS i Android s cyklistickými trasami a turistickými cíli jako nástavba k produktům CR, které byly vytvořeny v roce 2019.*
- 10) *Realizovali jsme produkty CR a prodávali je formou balíčků – Na kole 70 km z kopce - balíček: ubytování, jízda s průvodcem 70 km z kopce a cyklobusem nahoru zpět do místa ubytování, případně k autu, pokud byl balíček bez ubytování. Druhým balíčkem byl pobyt s letem balonem na Lipnem, případně nad Českým Krumlovem.*

To vše přispělo k dalšímu nárůstu členské základny TSL a rozvoji destinačního managementu v regionu. Rok 2020 tedy hodnotíme pozitivně, navzdory velmi negativním dopadům na naše členy, podnikatele, kteří přišli o příjmy a ani silné léto je nedokázalo vykompenzovat.

TSL v roce 2020 opět rozvíjel produktové portfolio a nadále se zvyšovala úroveň partnerství. To se potvrzuje i v roce 2021, kdy v prvním měsíci se opět rozšířila členská základna o 5 členů a pro rok 2021 chystáme dalších 10 nových členů.

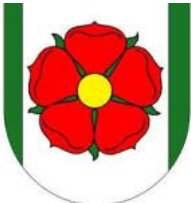
ČLENOVÉ A PARTNEŘI SPOLKU K 31. 12. 2020

Turistická oblast Lipensko je certifikovanou turistickou oblastí od 1. 6. 2016. Destinační management pro turistickou oblast zajišťuje Turistický spolek Lipenska, z. s. se sídlem v Loučovicích. Turistický spolek Lipenska byl založen na popud Lipenských obcí a podnikatelů dne 9. 5. 2016 a byl zapsán u Krajského soudu v Českých Budějovicích pod spisovou značkou L 7018. Účelem Turistického spolku Lipenska je sdružovat obce, podnikatele, zájmové spolky a fyzické osoby, mající provozovnu, sídlo či trvalý pobyt v lipenské oblasti, nebo v oblasti Lipenska vyvíjí činnost, která napomáhá rozvoji cestovního regionálního ruchu. Cílem spolku je podporovat vytvoření a rozvoj konkurence schopné turistické oblasti Lipensko.

V čele spolku ještě v roce 2019 stálo pětičlenné představenstvo, které se od roku 2020 i s ohledem na nárůst členské základny rozrostlo na sedmičlenné. Mezi orgány spolku patří dále tříčlenná kontrolní komise a členská schůze.

Od začátku své činnosti spolek úspěšně spolupracuje s obcemi, členy spolku a ostatními místními podnikateli, informačními centry, tiskem, Jihočeskou centrálou cestovního ruchu, agenturou Czech Tourism, Jihočeským krajem, KPMG, Vysokou školou hotelovou v Praze.

Členské obce TSL

ZNAK	NÁZEV	ADRESA	ZASTOUPEN	KONTAKT
	Obec Stožec	Stožec 25, 384 44 Stožec	Helga Finíková, starostka	email: podatelna@stozec.cz web: www.stozec.cz
	Obec Nová Pec	Nové Chalupy 43, 384 62 Nová Pec	Martin Hrbek, starosta	email: starosta@novapec.info web: www.novapec.info
	Město Horní Planá	Náměstí 54, 382 26 Horní Planá	Jiří Hůlka, starosta	email: mu@horniplana.cz web: www.horniplana.cz
	Obec Černá v Pošumaví	Černá v Pošumaví 46, 382 23 Černá v Pošumaví	Irena Pekárková, starostka	email: podatelna@cernavposumavi.cz web: www.cernavposumavi.cz
	Obec Hořice na Šumavě	Hořice na Šumavě 40, 382 22 Hořice na Šumavě	Martin Madej, starosta	email: info@horicenasumave.cz web: www.horicenasumave.cz
	Městys Frymburk	Náměstí 78 382 79 Frymburk	Oto Řezáč, starosta	email: info@frymburk.info web: www.frymburk.info

	Obec Lipno nad Vltavou	Lipno nad Vltavou 83, 382 78 Lipno nad Vltavou	Ing. Zdeněk Zídek, starosta	email: ou.lipno@lipensko.cz web: www.lipnonadvltavou.cz
	Obec Přední Výtoň	Přední Výtoň 30, 382 73 Přední Výtoň	Jan Bittner, starosta	email: info@prednivyton.cz web: www.prednivyton.cz
	Obec Loučovice	Loučovice 51, 382 76 Loučovice	Ing. Jan Kubík, starosta	email: starosta@loucovice.info web: www.loucovice.info
	Město Vyšší Brod	Míru 250, 382 73 Vyšší Brod	Bc. Jan Straka, místostarosta	email: podatelna@vys sibrod.cz web: www.mestovys sibrod.cz
	Město Rožmberk nad Vltavou	Rožmberk nad Vltavou 2, 38218 Rožmberk nad Vltavou	Mgr. Čtveráček, starosta	email: ouroz mberk@ck.ipex.cz web: http://www.mestoroz mberk.cz

Členové TS Lipenska – řádní členové k 31. 12. 2020 (privátní sektor)

Název provozovny	Místo	IČ	přesný zázev firmy dle IČ
Hotel České Žleby	Stožec	28480139	HotCZ s.r.o.
Wellness hotel Marlin	Nová Pec	63272211	JOTRA - račí a rybí farma - export, import s.r.o.
Hotel Jenišov	Praha	16181557	Markéta Zelenková
Penzion u Pešků	Horní Planá	45050856	Irena Pešková
Penzion Daja a Kemp u Kukačků	Horní Planá	28158822	Daja Lipno s.r.o.
Windy Point	Praha	70068631	David Neumann
Penzion Markus	Frymburk	5534992	Markus Frymburk s.r.o.
Lipno Marketing	Frymburk	03508706	Lipno Marketing s.r.o.
Půjčovny Lipno Centrum	Frymburk	28120957	Lipno Centrum s.r.o.
Jednota Kaplice (COOP)	Kaplice	00318961	Jednota družstvo spotřebitelů v Kaplici
Lipno Lake Resort	Lipno nad Vltavou	26100452	Lipno Lake, s.r.o.
Hotel Svatý Tomáš	České Budějovice	26071771	Lesovna s.r.o.
Hájovna Svatý Tomáš	Frymburk	75925265	Barbora Perfolová
Penzion a restaurace Inge	Vyšší Brod	60838647	Pavelec s.r.o.
Ingetour - půjčovna kánoí a raftů	Vyšší Brod	60838647	Pavelec s.r.o.
Kemp pod jezem	Vyšší Brod	60838647	Pavelec s.r.o.
Kemp pod hrází	Vyšší Brod	60838647	Pavelec s.r.o.
hotel Kilián	Lipno nad Vltavou	03809692	JSMIT s.r.o.
Hotel U Martina	Praha	29129893	MZM s.r.o.
hotel Růže	Kájov	72167840	Jan Hanuš
Veslařský a bruslařský klub	Lipno nad Vltavou	6146201	Veslařský a bruslařský klub Lipno, z.s.
Lipenská vodní záchranná služba o.p.s.	Dolní Vltavice	22895906	Lipenská vodní záchranná služba o.p.s.
Vítkův hrádek	Přední Výtoň	67189768	Spolek přátel Vítkova hrádku z.s.
hotel na Pláži	Horní Planá	606647251	Ing. Pavel Novák
Penzion Sen	Černá v Pošumaví	69558108	Ročníkovi
CHALUPA na Lipně	Lipno nad Vltavou	1931661	Jana Chalupová DiS
Lake side Lipno Rent, s.r.o.	Milná, Frymbuk	05400406	Lake side Lipno Rent, s.r.o.
Hotel Stará škola	Hořice na Šumavě	72148195	Lukáš Tybitancl
Villa Marie	Hořice na Šumavě	42401747	Martin Madej
Lipno Servis s.r.o.	Lipno nad Vltavou	26016880	LIPNOSERVIS s.r.o.
Stezka korunami stromů s.r.o.	Lipno nad Vltavou	28142349	Stezka korunami stromů s.r.o
Lipensko s.r.o.	Lipno nad Vltavou	28136420	Lipensko s.r.o.
Wilzing s.r.o.	Frymburk	46679260	Wilzing s.r.o.
Hotel Maxant	Frymburk	10284494	Hotel MAXANT

Hotel Relax	Dolní Vltavice	25172328	Hotel Relax
Lipno Line s.r.o.	Lipno nad Vltavou	46680063	Rosenberger Lipno Line s.r.o.
Loděnice Lipno s.r.o.	Lipno nad Vltavou	25151304	Lodenice Lipno s.r.o.
Kitesport s.r.o.	Praha	28379713	Kitesport s.r.o.
Pension pod Lipou	Loučovice	73551708	Pension pod Lipou
Dolní Vltavice žije	Dolní Vltavice	7626029	Dolní Vltavice, z. s.
Hotel Barborka	Přední Výtoň	60872641	Hotel Barborka
Penzion Herbertov	Praha	68407700	České vysoké učení technické v Praze
RZ Olšina, VLS	Praha	60872641	Vojenské lesy a statky ČR, s.p.
Kemping Olšina	Čkyně	28150210	Jaroslav Vozka s.r.o.
Sportnatura s.r.o.	Záhoříčko	04327462	Sportnatura s.r.o.
Penzion Chalupa	Lipno nad Vltavou	61272761	Ubytování Václav Chalupa
Přívoz Dolní Vltavice	Olomouc	26862956	WOLFI VOK s.r.o.
Jihočeská média	České Budějovice	7083858	Jihočeská média s.r.o.
Sportnatura s.r.o.	Lipno nad Vltavou	04327462	Sportnatura s.r.o.
Outdoor Kids, z.s.	Lipno nad Vltavou	22853014	Outdoor Kids, z.s.
Landal Marina Lipno	Lipno nad Vltavou	251 87 961	Jan Strnad
OZA, s.r.o.	Nová Pec	27529479	OZA, s.r.o. - Josef Fic
Adventure park Frymburk	Frymburk	73529478	Petr Urban
Lakeside Lipno Rent, s.r.o.	Frymburk	05400406	Lakeside Lipno Rent, s.r.o.- V. Šlajch
Penzion Kovářov	Kovářov	73852198	Martin Lang
Promo-Air, s.r.o.	Černá v Pošumaví	28091060	Promo-Air, s.r.o. – Pavel Božoň
Hotel Knížecí Cesta			Hotels a Restaurants Krumlov, s.r.o.
Šumavský Pramen, a.s.	Černá v Pošumaví	26026112	Šumavský Pramen, a.s.
Lipno Fishing Boats	Černá v Pošumaví	72112735	Jan Pýcha
Hotel České Žleby	Stožec	28480139	HotCZ s.r.o.
HP Service Development s.r.o.	Horní Planá	3078451	HP Service Development s.r.o.
J. Šabaka a R. Koprolník s.r.o.	Horní Planá	6412793	J. Šabaka a R. Koprolník s.r.o.
Rodako s.r.o.	Frýdava	28148631	Rodako s.r.o.
Ski park Frymburk	Frymburk	0177116	Ski park Frymburk s.r.o.
NoeSailing s.r.o.	Lipno nad Vltavou	26101785	NoeSailing s.r.o.

Mapa turistické oblasti Lipensko



POSLÁNÍ A CÍLE SPOLKU

Spolek byl založen v první polovině roku 2016 za účelem sdružovat obce, podnikatele, zájmové spolky a fyzické osoby mající provozovnu, sídlo či trvalý pobyt v lipenské oblasti, nebo v oblasti Lipenska vyvíjí činnost, která napomáhá rozvoji cestovního regionálního ruchu. Cílem spolku je podporovat vytvoření a rozvoj konkurenceschopné turistické oblasti Lipensko.

Turistický spolek Lipenska ve své činnosti **vychází ze strategie rozvoje území turistické oblasti Lipensko**, kterou pro Svazek lipenských obcí zpracovala Vysoká škola hotelové v Praze. Řešiteli byli Ing. Petr Studnička, Ph.D., Ing. Petr Attl, Ph.D., Ing. Lucie Plzáková, Ph.D., Ing. Šárka Tittelbachová, Ph.D.

Dílčí kroky pak vychází z každoročního **marketingového plánu**, který ze strategií úzce koresponduje a vychází z ní. Vize destinace, je postavena na silných stránkách destinace a jejích klíčových konkurenčních výhodách. **Vize LIPENSKO 2030** je definována takto: **„Lipensko je konkurenceschopnou celoroční destinací cestovního ruchu se zachovalým přírodním prostředím, jež je atraktivní pro život místních obyvatel i pobyt návštěvníků.“**

Turistický spolek Lipenska pak tuto vizi naplňuje destinačním managementem, řízením a marketingovou podporou cestovního ruchu v území. Tím TSL přispívá ke zvýšení výdajů návštěvníků, zajištění dobrého poměru mezi kvalitou a cenou, podpoře partnerství v destinaci, kooperaci se sousedními destinacemi a diverzifikaci produktů cestovního ruchu.

Definovaná vize určuje cílový stav, kterého region měl dosáhnout v časovém horizontu 10 – 15 let. K dosažení strategické vize si Turistický spolek Lipenska vytýčil jeden strategický cíl, ze kterého jsou odvezeny dva specifické cíle:

STRATEGICKÝ CÍL	
Zlepšit podmínky pro život místních obyvatel podporou rozvoje udržitelného cestovního ruchu v turistické oblasti Lipensko.	
SPECIFICKÉ CÍLE	
I. Zlepšit infrastrukturní vybavenost a dopravní dostupnost v turistické oblasti Lipensko.	II. Zkvalitnit spolupráci zainteresovaných subjektů při podpoře rozvojových záměrů v turistické oblasti Lipensko.



ČINNOST SPOLKU V ROCE 2020

V pátém roce fungování Turistického spolku Lipenska došlo k dalšímu posunu v jeho činnosti, a k rozvoji v souladu se stanovami, které byly změněny v roce 2019. S tím také narostla členská základna a rozšířilo se představenstvo z 5 na 7 členů. Po dosud nejpłodnější roce 2019 byl i rok 2020, navzdory koronavirové situaci v cestovním ruchu, pro Turistický spolek Lipenska úspěšný. Úspěšně jsme realizovali Dotaci na podporu DMO od Jihočeského kraje, rozšířili jsme členské řady TSL, rozvíjeli jsme naše produkty cestovního ruchu.

Činnosti v roce 2020 lze dále rozdělit:

1. další rozvoj pozice produktového manažera provozované Václavou Beyerovou a rozšíření její spolupráce na dalších činnostech spolku, účasti na eventech organizovaných TSL anebo zahraničními partnery. Zajištění a realizace slevových voucherů na ubytování a atrakce od JCCR.

2. podpora činnosti destinace na základě finanční podpory od Krajského úřadu Jihočeského kraje na Podporu destinačních managementů v hodnotě 585.400,- Kč (s podílem financování 70:30 – 70 % od Krajského úřadu Jihočeského kraje, 30 % vlastní zdroje).

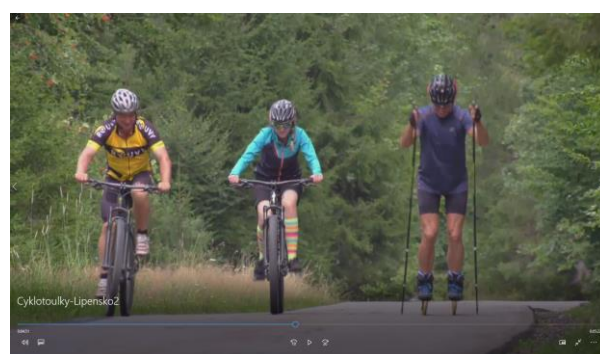
3. časopis Lipensko

Časopis nabitý informacemi, krásnými fotkami i příběhy obyvatel Lipenska. V průběhu roku 2020 vyšla 3 čísla. Každé číslo obsahuje přes 100 stran poutavého čtení a více než 100 krásných fotografií.

Časopisy Lipensko v roce 2020 v české i německé mutaci více na www.lipensko.cz/casopis



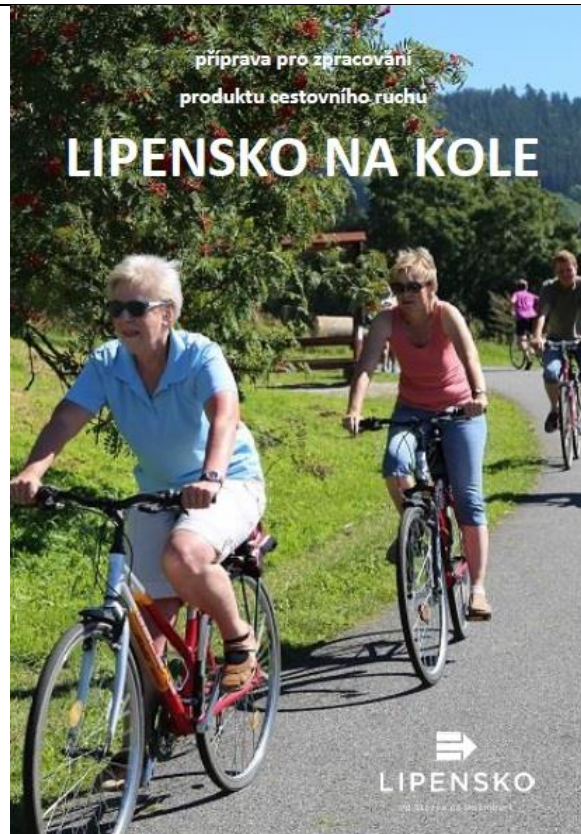
5. Vyrobili jsme dva pořady Cyklotoulky I a II, viz www.lipensko.cz/video



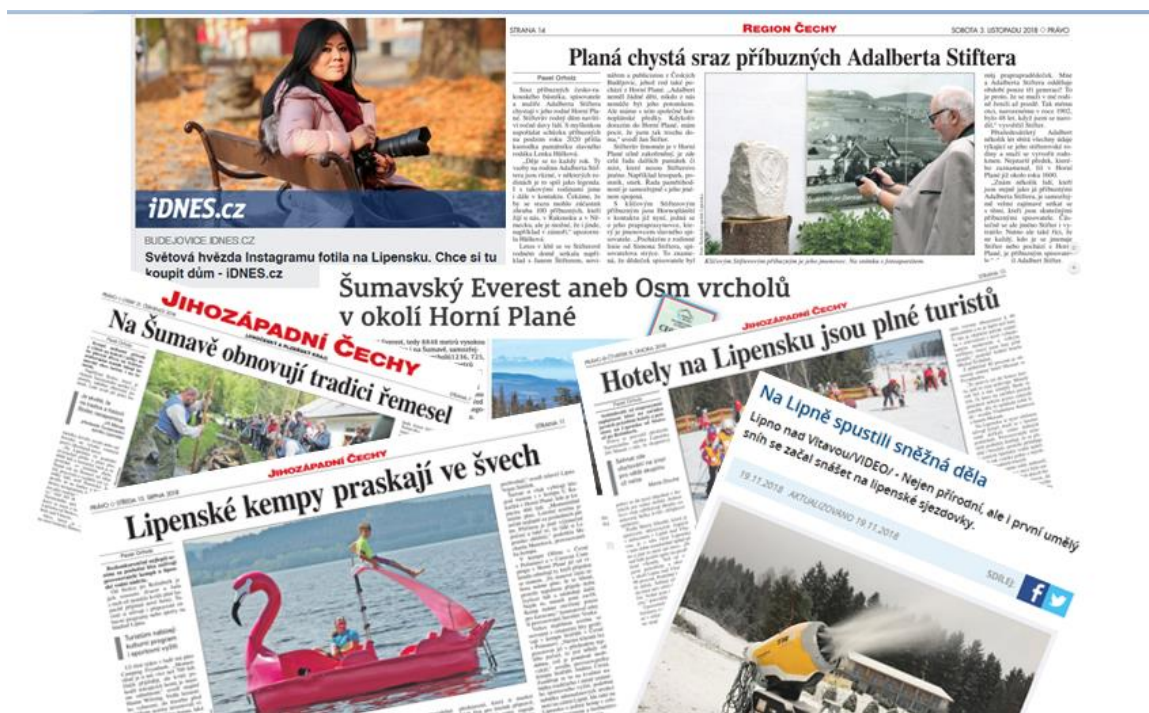
6. Využívání loga a grafického manuálu ve všech výstupech v průběhu roku 2020

Logo znázorňuje barvy turistické oblasti – zelená představuje louky a lesy, tmavá modrá hladinu lipenské přehrady a světle modrá nebe nad touto panenskou přírodou. Grafický manuál byl využíván v propagaci brandu Lipensko.

7. Dva produkty CR –



8. propagace oblasti – PR články v regionálním tisku (MFD, Deník, Právo, Blesk, ČTK, dále Česká televize, Jihočeská televize, TV Prima, TV Barrandov, atd.), vydávání vlastních tiskových zpráv cca 1 – 2x týdně (vlastní tiskový mluvčí), monitoring médií s četností výskytu destinace v médiích stejně jako v roce 2020 cca 7000 zpráv v průběhu roku.



9.


9. 1x press trip. Týden s novináři a interprety české POP music, zakončeno koncertem na parníku Adalbert Stifter.

10. 1x trip s Influencerkou – vegetariánská strava, restaurace příroda. Za doprovodu Produktové manažerky Václavy Beyerové.

10. spolupráce s fotografy destinace a tvorba i zpracování vlastních fotografických materiálů.






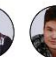


11. Závodů MTB v Horní Plané. Tradičně jsme pořádali v Parku Adalberta Stiftera v Horní Plané velký MTB závod v XC-MTB v Horní Plané za účasti závodníků z celé ČR a také z Bavorska a Rakouska. Účast 200 závodníků, cca dalších 500 lidí v doprovodu. Akce byla uskutečněna v 21.6., těsně po rozvolnění.

12. Lavičky – Pro Horní Planou a muzeum Adalberta Stiftera jsme zorganizovali výrobu dvou dubových laviček Adalberta Stiftera. Zajistili jsme materiál, řezbáře, sponzora, dopravu. Lavičky jsou ve skladu a jejich slavnostní odhalení proběhne na jaře 2021.

TURISTICKÝ SPOLEK LIPENSKA A AGENTURA MARTIN PRODUCTION
VÁS ZVOU NA KONCERT NA HLADINĚ LIPNA

„JEDEME DÁL...“

							
Martin France	Kamila Nývltová	Elis Mráz	Sámer Issa	Martin Maxa	Martin Harich	Felix Slováček	Iveta Blánarová

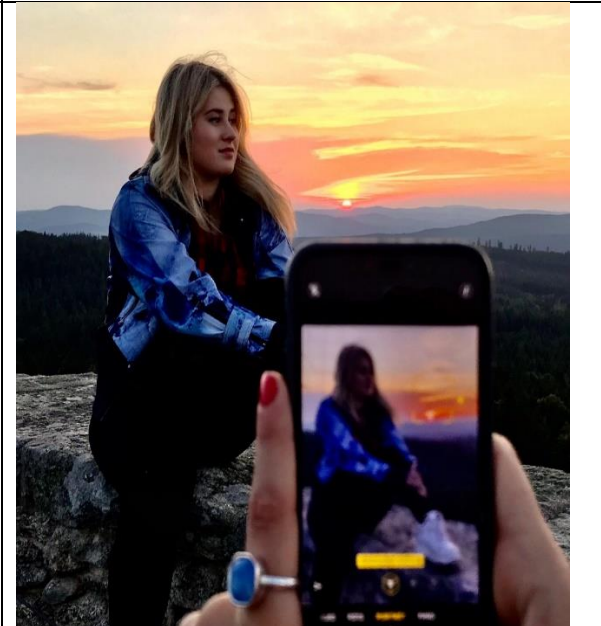
ČTVRTEK 24.9. 2020 OD 17:00 DO 19:00
NA PARNÍKU ADALBERT STIFTER

Vyplouváme v 17:00 z přístavu v Lipně nad Vltavou
Vstupenky za 100 Kč si zarezervujete na www.lipno-line.com
Platba na palubě před vyplutím.
Pozor! Je pouze omezené množství - 100 vstupenek.
Roušky a fajn náladu s sebou.
Změna programu vyhrazena.

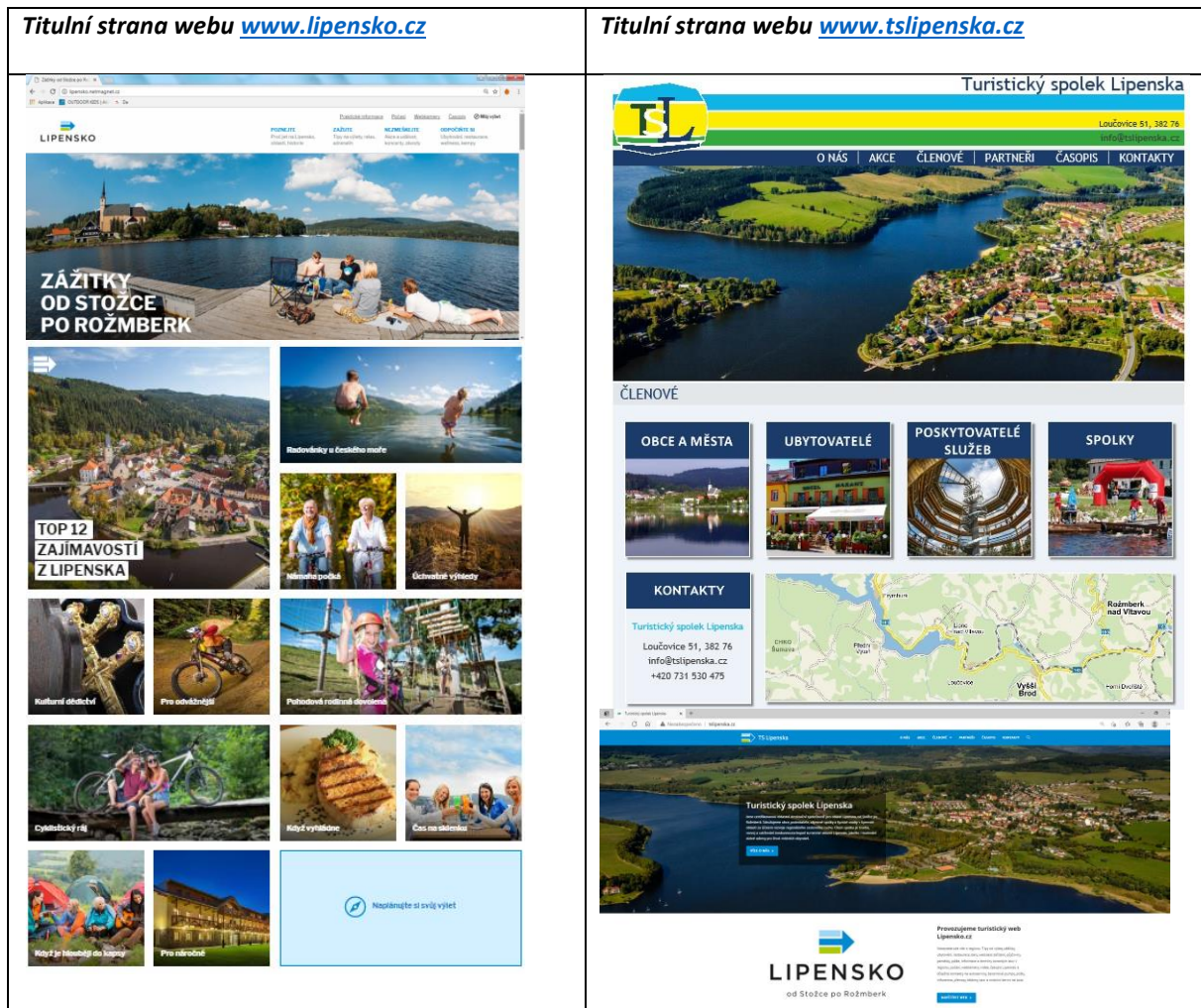


13. Koncert jedeme dál - Uspořádali jsme týdenní pobyt pro interprety populární hudby na Lipensku. Zcela zdarma (na náklady členů a partnerů TSL) u nás byli týden **Martin Harrich, Kamila Nývltová, Iveta Blánarová, Martin France, Elis Mráz, Marcela Březinová, Martin Maxa, Sámer Issa** a jako influencery jsme je vodili po atrakcích Lipenska. Influenceri postovali své příběhy na sociálních sítích a novináři o jejich pobytu psali. Novináři byli také na místě a byl to takový týdenní press trip. Byl to týdenní influencerský týden s obrovským dosahem. Vše bylo zakončeno velmi úspěšným koncertem na lodi Adalbert Stifter. **Koncert měl záštitu hejtmanky JČ Kraje.** Jednalo se o ukázkovou spolupráci celé destinace a mnoha partnerů, členů TSL. Výsledkem byla obrovská propagace Lipenska a to i v době omezování setkávání lidí.





14. editace webů – tvorba a editace dvou webových stránek www.tslipenska.cz (informační web o destinaci a destinačním managementu, který byl v roce 2020 zcela renovován do nového designu) a www.lipensko.cz (turisticky orientovaný web pro návštěvníky destinace s aktuálními informacemi, možnostmi a akcemi v destinaci)



15. Správa destinačního facebooku <https://www.facebook.com/lipensko/>.

16. spolupráce s obcemi a podnikateli v cestovním ruchu

- 11 obcí a měst (z toho 9 kmenových, 2 partnerské)
- turistická informační centra (7)
- partneři z podnikatelské oblasti (219 partnerů + 6 přidružených + všechny další podnikatelské subjekty z destinace)
- získání nových deseti členů spolku z řad podnikatelů

17. spolupráce s Jihočeskou centrálou cestovního ruchu – společně vytvářené a nově editované propagační materiály, společná editace webu www.jiznicechy.cz, společná editace facebookového profilu Jižní Čechy <https://www.facebook.com/jiznicechy/>,

18. Dobré ráno na ČT2 vysílané z Dolní Vltavice

V pátek 12.6. proběhla jedna ze stěžejních propagačních akcí Lipenska a to **Dobré ráno na ČT2** vysílané přímo z Dolní Vltavice. Lipensko bylo 2,5 hod v přímém přenosu. Odkaz na vysílání s jednotlivými sekcemi je možné shlédnout v archivu ČT, zde: <https://www.ceskatelevize.cz/porady/10435049455-dobre-rano/320291310020058/>

Dobré ráno opět po pauze vyráží na cesty. Letošní rok je trochu poznamenaný nemožností jet, kam se nám zamane, a tak většina z nás zvolí k dovolené nějakou místní destinaci. My jsme se rozhodli, že se podíváme na jih Čech k vodní nádrži Lipno, konkrétně zamíříme do **Dolní Vltavice**. A co by to bylo za dovolenou, kdybychom se jen váleli na pláži. Vysílání se proto ponese v duchu hesla: **Aktivně na Lipně**.

Zahálkou určitě netrpí budoucí olympijský reprezentant na OH v Tokiu **jachtař a windsurfař Karel Lavický**. Jak ovládat jachtu ukáže přímo na vodě **Jan Myslík**. Perné chvíle zejména v letních měsících zažívají i vodní **záchranáři na Lipně**. Jak taková služba probíhá a co vše musí vodní záchranář zvládat, vysvětlí velitel jednotky **Milan Bukáček**. V létě máme také dostatek čerstvých surovin a právě ty využívá platforma **poke bowl**. Jak takové misky plné ovoce, zeleniny a jiných dobrot inspirované havajskou tradicí vytvořit, prozradí a ukážou **Jindřich Vašíček** a **Milan Němec**.

Jiří Mánek s **Klárkou Kaštylovou** pozvou do jižních Čech a **plážovým volejbalistkám Míše Kvapilové** a **Míše Kubíčkové** se snad podaří něco ze svého umu předat i našim moderátorům Ondrovi a Soně. Držte nám pěsti, ať vyjde počasí a nezapomeňte si přivstat a alespoň pomyslně s námi v pátek vycestovat do Dolní Vltavice od 5:59 na ČT2.



PŘEHLED TERMÍNŮ SCHŮZÍ A PORAD SPOLKU V ROCE 2020

10.1. 2020	Pracovní porada Představenstva TSL, před členskou schůzí
21. 1. 2020	Členská schůze TSL
Průběžně květen	Pracovní skupina Marketing (celá členská základna) k vysílání Dobrého Rána v ČT
9.6. 2020	Pracovní porada členské schůze a pracovní skupiny pro Marketing
31.7. 2020	Pracovní skupina Cyklotoulky
4. 8. 2020	Členská schůze TSL
Průběžně září:	Pracovní skupina Marketing (celá členská základna) k press tripu a ke koncertu Jedeme Dál
16.11. 2020	Pracovní skupina Běžkotoulky

Kromě členských schůzí setkání se konala cca desítka setkání v menších pracovních skupinách k dílčím tématům TSL. A na pravidelné bázi probíhá setkávání jednotlivými partnery v jejich provozovnách, členy TSL, na obcích, zastupitelstvech a informačních centrech. A samozřejmě je i účast TSL na jednáních Svazku lipenských obcí.

ZÁMĚRY ORGANIZACE PRO ROK 2021

Po úspěšném pokračování koordinace rozvoje a společné propagaci turistické oblasti v letech 2019 a 2020 bude spolek nadále v roce 2021 v těchto činnostech pokračovat. Zaměří se však na aktualizaci strategie rozvoje turistického spolku Lipenska za součinnosti dalších spolupracujících subjektů cestovního ruchu, dále na editaci a naplňování profilu facebooku Jižní Čechy a Lipensko, od Stožce po Rožmberk. **Budou připraveny produkty přeshraniční spolupráce s oblastmi a obcemi Bavorska a Horního Rakouska – Lipenský cyklistický stoneman.**

Zacílením v roce 2021 bude také profesionalizace. Zaměříme se na analýzu zpětné vazby spokojenosti rezidentů a hostů v destinaci, formou dotazníkových šetření. Dále se zaměříme analýzou na kvalitu služeb a cenotvorbu v restauračních zařízení v destinaci a to metodou hloubkové analýzy skrytého hosta. Budou dále zorganizovány dva workshopy pro členy TSL se zaměřením na správné využívání sociálních sítí.

Natočíme dva pořady Běžkotoulek, které budou odvysílány v České Televizi, stejně tak v tomto roce budou odvysílány v ČT Cyklotoulky, které jsme natočili v roce 2020.

Co se týče tištěných materiálů, bude opět vydáván časopis Lipensko, záměrem je jedno vydání v německém jazyce pro návštěvníky z Německa a Rakouska. Zajistíme dotisk mapy s 53 turistickými cíli a vydáme novou mapu v rámci produktu Lipensko na kole s cyklistickými okruhy.

Budeme nadále pokračovat ve vydávání tiskových zpráva a to každý týden jednu tak, aby Lipensko zůstalo v podvědomí národa jako živá destinace, do které má smysl přijet trávit volný čas a dovolené po celý rok 2021.

Speciální úsilí bude věnováno městu Rožmberk nad Vltavou, kde vznikla silnější skupina místních podnikatelů, kteří více pracovat na propagaci města Rožmberk nad Vltavou a přilákat návštěvníky. Zejména na víkendy v mimosezóně a tomu se uzpůsobí jak nabídka, programy a marketing.

Uspořádáme event. Zaměřený na otužování a balonovou fiestu s tím, že bychom chtěli nadále prohloubit **branding** destinace tím, že budeme mít **vlastní horkovzdušný balón**, který bude každý týden létat po celé republice. Praha, Brno, Ostrava, České Budějovice, Krumlov, Konopiště, Plzeň a samozřejmě Lipensko.

Budou organizovány úspěšné akce z předchozích let – balónová Fiesta, Celolipenská konference cestovního ruchu, MTB závody v Horní Plané, či workshopy a společně budou organizovány a propagovány akce partnerů destinace.

Využijeme dotace z Jihočeského kraje pro podporu DMO v roce 2021.

Další spolupráce v roce 2021 bude probíhat rovněž s Jihočeskou centrálou cestovního ruchu (destinace se bude podílet na společných akcích stejně jako v roce 2020, s Krajským úřadem Jihočeského kraje, se všemi členy a partnery spolku a také s novými subjekty nejen v cestovním ruchu, ale i v navazujících odvětvích v České republice i v zahraničí.

Pokusíme se dále rozšířit členskou základnu TSL o 15 nových členů a společně se pokusíme dotáhnout systémové financování spolku tak, aby bylo možné pokrýt provozní náklady, náklady na produkty a náklady spoluúčastí k dotacím

HOT-AIR BALLOONS & SPECIAL SHAPES

Kubíček

Name: **Lipensko_1**
Model: **BB34Z**

Date: 03/03/2021
Designer: Karla

Envelope colours
Kubíček Polyester

White	<input type="checkbox"/>
Light Green	<input type="checkbox"/>
Mid Blue	<input type="checkbox"/>

Parachute / Slide Vent

Mid Blue	<input type="checkbox"/>
Scoop & nomex mouth	<input type="checkbox"/>
Green	<input type="checkbox"/>

Artwork details

Number: 2x
Technology: overlaid
Colours:

Light Green	<input type="checkbox"/>
Mid Blue	<input type="checkbox"/>
Light Blue	<input type="checkbox"/>
Black	<input type="checkbox"/>

Kubíček BALLOONS

FRONT LEFT BOTTOM TOP

The balloon visualisation is designed as precise as possible; the real envelope may differ though.
Especially be aware of varying colour representation on different media.

Hospodaření spolku v roce 2020

ROZVAHA

ROZVAHA dle 504/2002 Sb. ve znění pro rok 2016

Obchodní firma nebo název účetní jednotky

Turistický spolek Lipenska, z.s.

k 3 1 . 1 2 . 2 0 2 0

Od: 1.1.2020 Do: 31.12.2020

v tisících Kč

IČ 0 5 0 4 4 7 9 1

Sídlo nebo bydliště účetní jednotky

Loučovice 51

Loučovice

382 76

otisk podacího razítka

Označ.	AKTIVA	Účetní období	
		stav k prvnímu dni	k poslednímu dni
A.	Dlouhodobý majetek celkem	+63	+0
A. I.	Dlouhodobý nehmotný majetek celkem	+250	+250
2.	Software	+250	+250
A. IV.	Oprávký k dlouhodobému majetku celkem	-187	-250
2.	Oprávký k softwaru	-187	-250
B.	Krátkodobý majetek celkem	+327	+370
B. II.	Pohledávky celkem	+10	+260
B. II. 1.	Odběratelé	+10	+138
13.	Nároky na dotace a ostatní zúčtování s rozpočtem orgánů územních samosprávných celků		+122
B. III.	Krátkodobý finanční majetek celkem	+214	+110
3.	Peněžní prostředky na účtech	+214	+110
B. IV.	Jiná aktiva celkem	+103	
B. IV. 1.	Náklady příštích období	+3	
2.	Příjmy příštích období	+100	
	AKTIVA CELKEM	+390	+370

Označ.	PASIVA	Účetní období	
		stav k prvnímu dni	k poslednímu dni
A.	Vlastní zdroje celkem	+203	+213
A. II.	Výsledek hospodaření celkem	+203	+213
A. II. 1.	Účet výsledku hospodaření	XXXXXXXXXXXX	+11
2.	Výsledek hospodaření ve schvalovacím řízení	-37	XXXXXXXXXXXX
3.	Nerozdělený zisk, neuhrazená ztráta minulých let	+240	+202
B.	Cizí zdroje celkem	+187	+157
B. III.	Krátkodobé závazky celkem	+187	+157
B. III. 1.	Dodavatelé	+187	+75
8.	Daň z příjmů		+63
10.	Daň z přidané hodnoty		+19
	PASIVA CELKEM	+390	+370

Okamžik sestavy: 24.4.2021	Podpisový záznam statutárního orgánu účetní jednotky:
Právní forma účetní jednotky:	Mgr. MÁNEK JIRÍ
Předmět činnosti nebo účel: Činnosti organizací na podporu rekreační a zájmové činnosti	

VÝKAZ ZISKŮ A ZTRÁTY

VÝKAZ ZISKU A ZTRÁTY

k. 3 1 . 1 2 . 2 0 2 0

Od: 1.1.2020 Do: 31.12.2020

v tisících Kč

IČ	0	5	0	4	4	7	9	1
----	---	---	---	---	---	---	---	---

otisk podacího razítka

VZZ dle 504/2002 Sb. ve znění pro rok 2016

Obchodní firma nebo název účetní jednotky

Turistický spolek Lipenska, z.s.

Sídlo nebo bydliště účetní jednotky

Loučovice 51

Loučovice

382 76

Označ.	VÝKAZ ZISKU A ZTRÁTY	Běžné období		
		Hlavní	Hospodářská	Celkem
A.	Náklady	+1 307	+350	+1 657
A. I.	Spotřebované nákupy a nakupované služby	+1 244	+190	+1 434
A. I. 1.	Spotřeba materiálu, energie a ostatních neskladovaných dodávek	+241	+5	+246
6.	Ostatní služby	+1 003	+185	+1 188
A. II.	Změna stavu zásob vlastní činnosti a aktívace		+90	+90
A. II. 7.	Změna stavu zásob vlastní činnosti		+90	+90
A. V.	Ostatní náklady	+6	+1	+7
22.	Jiné ostatní náklady	+6	+1	+7
A. VI.	Odpisy, prodaný majetek, tvorba a použití rezerv a opravných položek	+56	+6	+62
A. VI. 23.	Odpisy dlouhodobého majetku	+56	+6	+62
A. VII.	Poskytnuté příspěvky	+1		+1
A. VII. 28.	Poskytnuté členské příspěvky a příspěvky zúčtované mezi organizačními složkami	+1		+1
A. VIII.	Daň z příjmů		+63	+63
A. VIII. 29.	Daň z příjmů		+63	+63
	Náklady celkem	+1 307	+350	+1 657
B.	Výnosy	+756	+912	+1 668
B. I.	Provozní dotace	+436		+436
B. I. 1.	Provozní dotace	+436		+436
B. II.	Přijaté příspěvky	+320		+320
3.	Přijaté příspěvky (dary)	+15		+15
4.	Přijaté členské příspěvky	+305		+305
B. III.	Tržby za vlastní výkony a za zboží		+912	+912
	Výnosy celkem	+756	+912	+1 668
C.	Výsledek hospodaření před zdaněním	-551	+625	+74
D.	Výsledek hospodaření po zdanění	-551	+562	+11

Okamžik sestaven 24.4.2021

Podpisový záznam statutárního orgánu účetní jednotky:

Právní forma
účetní jednotky:

Mgr. MANEK JIRI

Předmět činnosti nebo účel:

Činnosti organizací na podporu rekreační a zájmové činnosti

PŘÍLOHA ROČNÍ ÚČETNÍ ZÁVĚRKY

sestavené ke dni 31.12.2020

Popis účetní jednotky

Účetní jednotka: Turistický spolek Lipenska je zapsaný spolek se sídlem Loučovice 51, identifikační číslo 050 44 791.

Spolek je zapsán do spolkového rejstříku vedeného Krajským soudem v Českých Budějovicích, oddíl L, vložka 7018. Spolek vznikl dne 9. května 2016.

Statutárním orgánem je představenstvo:

předseda představenstva	Jiří Mánek
členové představenstva	Marcela Haladejová Miroslav Magerstein Zdeněk Zídek Jan Bittner Veronika Hrabalová Jiří Hůlka

Spolek zřídil kontrolní komisi:

členové kontrolní komise	Martin Madej Jan Straka Hanne Wilzing
--------------------------	---

Účelem spolku je sdružovat obce, zájmové spolky a podnikající právnické a fyzické osoby, mající provozovnu, sídlo či trvalý pobyt v oblasti Lipenska, které mají zájem na rozvoji cestovního ruchu. Cílem spolku je

- a) Prosazovat a hájit jejich zájmy, koordinovat jejich aktivity a propagovat jejich činnost;
- b) Ochrana zájmů turistické oblasti Lipensko, její stabilizace a udržitelný rozvoj;
- c) Propagace turistické oblasti Lipensko;
- d) Zkvalitnění a zefektivnění služeb poskytovaných v turistické oblasti Lipensko;
- e) Vytváření turistických produktů a zlepšování turistické nabídky turistické oblasti Lipensko;
- f) Vytvoření platformy pro spolupráci členů spolku;
- g) Sběr, výměna a vyhodnocování informací, statistických údajů, informací a dat o návštěvnosti, fungování služeb a jejich využívání;
- h) Prezentování společných zájmů a názorů členů navenek;
- i) Podílet se na přípravě a připomínkování legislativy dotýkající se turistiky a cestovního ruchu;
- j) Podílet se na přípravě dalšího rozvoje turistické oblasti Lipensko;
- k) Vytvoření, správa a aktualizace databáze služeb poskytovaných turistické oblasti Lipensko;
- l) Poskytování aktuálních a objektivních informací o turistické nabídce turistické oblasti Lipensko.

Úkoly spolku jsou

- a) Zastupovat zájmy svých členů navenek;
- b) Prosazovat a koordinovat zájmy členů spolku a přispívat k tvorbě společného názoru členů na různé otázky a tento následně prezentovat a obhajovat vůči třetím osobám;
- c) Zvyšovat konkurenceschopnost turistické oblasti Lipensko v oblasti cestovního ruchu;
- d) Vyhотовit účinnou strategii pro propagaci turistické oblasti Lipensko a služeb zde poskytovaných;
- e) Hledání a realizace nových vhodných produktů cestovního ruchu;
- f) Podpora vzdělávání v oblasti cestovního ruchu;
- g) Podpora vzniku místních tradic;
- h) Podpora vytváření místních produktů.

Základní východiska pro vypracování účetní závěrky

Příložená účetní závěrka byla připravena v souladu se zákonem č. 563/1991 Sb., o účetnictví, ve znění pozdějších předpisů (dále jen „zákon o účetnictví“) a prováděcí vyhláškou č. 504/2002 Sb., kterou se provádějí některá ustanovení zákona č. 563/1991 Sb., o účetnictví, ve znění pozdějších předpisů, pro účetní jednotky, u kterých hlavním předmětem činnosti není podnikání, pokud účtují v soustavě podvojného účetnictví, ve znění platném pro rok 2019 a 2020 (dále jen „prováděcí vyhláška k zákonu o účetnictví“).

Spolek je v roce 2019 a 2020 kategorizován jako mikro účetní jednotka. Částky v účetní závěrce a v příloze jsou zaokrouhleny na celé tisíce Kč. Účetním obdobím je kalendářní rok. Účetní jednotka nemá žádné zaměstnance.

Obecné účetní zásady, účetní metody a jejich změny a odchylky

Způsoby oceňování, které Spolek používal při sestavení účetní závěrky za rok 2019 a 2020 jsou následující:

Dlouhodobý nehmotný majetek

Dlouhodobý nehmotný majetek je majetek s dobou použitelnosti delší než jeden rok a oceněním nad 60 tis. Kč. Dlouhodobý nehmotný majetek je oceněn pořizovací cenou.

Odpisy

Odpisy jsou vypočteny na základě pořizovací ceny a předpokládané doby životnosti příslušného majetku. Odpisový plán je v průběhu používání dlouhodobého hmotného majetku aktualizován na základě očekávané doby životnosti a předpokládané zbytkové hodnoty majetku. Předpokládaná životnost nehmotného majetku je stanovena na 3 roky.

Dlouhodobý hmotný majetek

Dlouhodobý hmotný majetek se oceňuje v pořizovacích cenách, které zahrnují cenu pořízení, náklady na dopravu, clo a další náklady s pořízením související. Úroky a další finanční výdaje související s pořízením se nezahrnují do jeho ocenění.

Odpisy

Odpisy jsou vypočteny na základě pořizovací ceny a předpokládané doby životnosti příslušného majetku. Odpisový plán je v průběhu používání dlouhodobého hmotného majetku aktualizován na základě očekávané doby životnosti a předpokládané zbytkové hodnoty majetku.

Peněžní prostředky a ostatní krátkodobý finanční majetek

Peněžní prostředky tvoří peníze v hotovosti a na bankovních účtech.

Zásoby

Nakupované zásoby jsou oceněny pořizovacími cenami s použitím metody váženého aritmetického průměru. Pořizovací cena zásob zahrnuje náklady na jejich pořízení včetně nákladů s pořízením souvisejících (náklady na přepravu, clo, provize atd.).

Pohledávky

Pohledávky se oceňují při svém vzniku jmenovitou hodnotou.

Dohadné účty aktivní se oceňují na základě odborných odhadů a propočtů.

Vlastní jmění

Vlastní jmění spolku je vytvořeno z hospodářských výsledků Spolku. Spolek nevytváří žádné fondy.

Cizí zdroje

Dlouhodobé i krátkodobé závazky se vykazují ve jmenovitých hodnotách.

Dohadné účty pasivní jsou oceňovány na základě odborných odhadů a propočtů. Závazky se rozdělují na krátkodobé (doba splatnosti do 12 měsíců včetně) a dlouhodobé (splatnost nad 12 měsíců), s tím, že krátkodobé jsou splatné do jednoho roku od rozvahového dne.

Devizové operace

Majetek a závazky pořízené v cizí měně se oceňují v českých korunách v kurzu platném ke dni jejich vzniku, aktuálním denním kurzem ČNB. K rozvahovému dni byly položky peněžité povahy oceněny kurzem platným k 31. 12. vyhlášeným Českou národní bankou.

Realizované i nerealizované kurzové zisky a ztráty se účtují do výnosů nebo nákladů běžného roku.

V roce 2020 nebyly ve Spolku provedeny žádné účetní operace v cizích měnách.

Použití odhadů

Sestavení účetní závěrky vyžaduje, aby vedení Spolku používalo odhady a předpoklady, jež mají vliv na vykazované hodnoty majetku a dluhů k datu účetní závěrky a na vykazovanou výši výnosů a nákladů za sledované období. Vedení Spolku stanovilo tyto odhady a předpoklady

na základě všech jemu dostupných relevantních informací. Nicméně, jak vyplývá z podstaty odhadu, skutečné hodnoty v budoucnu se mohou od těchto odhadů odlišovat.

Účtování výnosů a nákladů

Výnosy a náklady se účtují časově rozlišené, tj. do období, s nímž věcně i časově souvisejí. Časově se nerozlišují nevýznamné položky do částky 5 tisíc Kč v jednotlivém případě.

Daň z příjmů

Náklad na daň z příjmů se počítá za pomoci platné daňové sazby z účetního zisku zvýšeného nebo sníženého o trvale nebo dočasně daňově neuznatelné náklady a nezdaňované výnosy (např. tvorba a zúčtování opravných položek, náklady na reprezentaci, rozdíl mezi účetními a daňovými odpisy atd.).

Dotace

Dotace je zaúčtována v okamžiku jejího přijetí či nezpochybnitelného nároku na přijetí. Dotace přijatá na úhradu nákladů se účtuje do výnosů.

Následné události

Dopad událostí, které nastaly mezi rozvahovým dnem a dnem sestavení účetní závěrky, je zachycen v účetních výkazech v případě, že tyto události poskytly doplňující informace o skutečnostech, které existovaly k rozvahovému dni.

V případě, že mezi rozvahovým dnem a dnem sestavení účetní závěrky došlo k významným událostem zohledňujícím skutečnosti, které nastaly po rozvahovém dni, jsou důsledky těchto událostí popsány v příloze účetní závěrky, ale nejsou zaúčtovány v účetních výkazech.

Pohledávky

Spolek nevytváří žádné opravné položky k nedobytným pohledávkám, protože nemá žádné pohledávky, které jsou více než 1 rok po splatnosti.

Časové rozlišení aktiv

Náklady příštích období zahrnují především předplatné, licence software a pojistné a jsou účtovány do nákladů období, do kterého věcně a časově přísluší.

Rezervy

V souladu s prováděcí vyhláškou k zákonu o účetnictví Spolek nevytváří žádné rezervy.

Závazky

Dohadné účty pasivní zahrnují především nevyfakturované dodávky energií a služeb. Jejich výše je stanovena na základě posledního známého vyúčtování.

Časové rozlišení pasiv

Výnosy příštích období zahrnují nájemné hrazené předem, které je účtováno do výnosů období, do kterého věcně a časově přísluší.

Významné položky výkazu zisku a ztráty

rovnatelné informace – běžné a minulé účetní období

	2019 *)		2020	
	hlavní činnost	hospodářská činnost	hlavní činnost	hospodářská činnost
NÁKLADY				
A.I. spotřebované nákupy a služby	2 459		1 244	190
A.II. změna stavu zásob vlastní činnosti				90
A.III. osobní náklady	7			
A.V. ostatní náklady	13		6	1
A.VI. odpisy	83		56	6
A.VII. poskytnuté členské příspěvky			1	
A.VIII. daň z příjmů				63
náklady celkem	2 562		1 307	350
VÝNOSY				
B.I provozní dotace	631		436	
B.II. přijaté příspěvky	568		320	
B.III. tržby za vlastní výkony	1 326			912
výnosy celkem	2 525		756	912
výsledek hospodaření před zdaněním	-37		-551	625
výsledek hospodaření po zdanění	-37		-551	562

*) V roce 2019 nebyla rozlišována hlavní a hospodářská činnost. Od roku 2020 jsou v hospodářské činnosti vykazovány tržby za propagaci a reklamu ve vydávaných periodikách a akcích Spolku a tržby za realizované projekty.

přijaté dary

V roce 2020 obdržel Spolek dar ve výši 15 tisíc Kč od společnosti Pavelec s.r.o.

daň z příjmů a využití daňové úspory

Účetní jednotka je veřejně prospěšný poplatník, a proto při sestavení daňového přiznání postupuje v souladu s § 18a zákona č. 568/1992., o daních z příjmů, ve znění pozdějších předpisů.

Vypořádání výsledku hospodaření za minulé období

Ztráta za rok 2019 ve výši -37 tisíc Kč byla uhrazena ze zisků minulých let.

V Loučovicích, dne 24. dubna 2021

Mgr. Jiří Mánek, předseda představenstva

PODĚKOVÁNÍ

Poděkování patří všem, kteří se v roce 2020 jakkoli podíleli na činnosti spolku. Především pak všem členům Turistického spolku Lipenska, Krajskému úřadu Jihočeského kraje a Jihočeské centrále cestovního ruchu.



Jiří Mánek

předseda Turistického spolku Lipenska